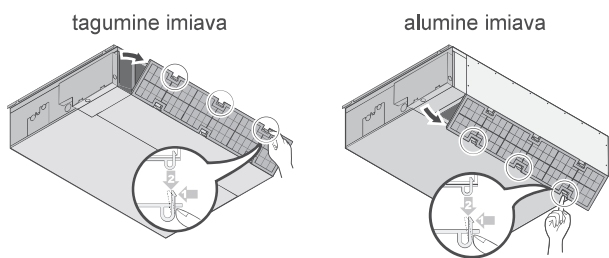
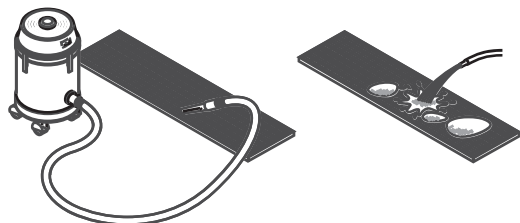


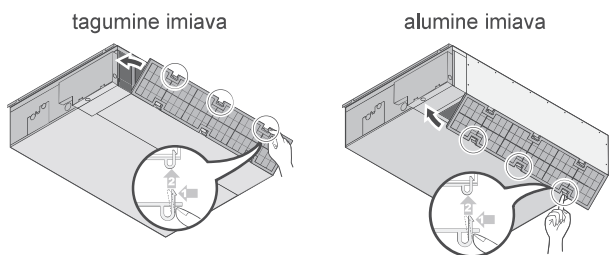
- 1 **Eemaldage õhufilter.** Suruge konksud alla ja tõmmake filter välja nagu allpool oleval joonisel näidatud. (2 konksu tüübil 25 ja 35 või 3 konksu tüübil 50 ja 60)



- 2 **Õhufiltri puhastamine.** Kasutage tolmuimejat või peske filter veega. Kui filter on väga määrdunud, kasutage puhastamiseks pehmet harja ja neutraalset pesuvahendit.



- 3 **Kuivatage õhufilter varjulises kohas.**
4 **Õhufiltri taaspaigaldamine.** Haakige filter klapi taha ja kinnitage filter põhiseadmele lükates konksud alla.



- 5 Lülitage toide asendisse SEES.
6 Vajutage nuppu **FILTRI NÄITURI LÄHTESTAMINE.**

Tulemus: Sõnum **ON AEG ÕHUFILTRIT PUHASTADA** kaob kasutajaliidese näidikult.

7.4 Hooldamine enne pikaajalist seiskamist

Näiteks hooaja lõpus.

- Laske siseseadmel töötada ventileerimisrežiimil pool päeva, et seadme sisemust kuivatada.
- Lülitage toitepinge välja. Kasutajaliidese kuva kaob. Kui toide on sisse lülitatud, siis õhukonditsioneer tarbib mõnevõrra elektrit, olgugi et ei tööta.
- Puhastage õhufiltrid ja siseseadme korpus. Tellige paigaldajalt või hooldajalt siseseadme õhufiltrite ja korpuse puhastamise teenus. Siseseadmete puhastamise juhised ja töövõtted on esitatud nende paigaldus- ja kasutusjuhendites. Kontrollige, et õhupuhasti filtrid on paigaldatud neile ettenähtud kohtadele.
- Eemaldage kasutajaliidese patareid.

7.5 Hooldamine pärast pikaajalist välja lülitamise perioodi

Näiteks hooaja alguses.

- Kontrollige välisseadme ja siseseadme siseneva ja väljuva õhu avad üle ja kõrvaldage kõik, mis võivad neid ummistada.

- Kontrollige, et maandus on nõuetekohaselt ühendatud.
- Kontrollige, et juhtmestik pole katkestust. Hälvete korral pöörduge oma edasimüüja poole.
- Puhastage õhufiltrid ja siseseadme korpus. Tellige paigaldajalt või hooldajalt siseseadme õhufiltrite ja korpuse puhastamise teenus. Siseseadmete puhastamise juhised ja töövõtted on esitatud nende paigaldus- ja kasutusjuhendites. Kontrollige, et õhupuhasti filtrid on paigaldatud neile ettenähtud kohtadele.
- Lülitage toide asendisse SEES vähemalt 6 tundi enne seadme kasutama hakkamist, et tagada sujuvam töötamine. Kohe pärast toite sisse lülitamist näidatakse kasutajaliidesele kuva.

8 Rikkeotsing

Kui ilmneb mõni allpool mainitud hälvetest, võtke allpool mainitud meetmeid ja pöörduge edasimüüja poole.



HOIATUS

Kui ilmneb midagi ebaharilikku (põlemislõhn jne), peatage kasutamine ja lülitage toide välja.

Sellisel juhul kasutamise jätkamine võib põhjustada purunemist, elektrilööke või tulekahju. Lisateavet saate oma edasimüüjalt.

Süsteemi remonti tohib teha vaid PÄDEV töötaja.

Kui süsteem EI TÖÖTA nõuetekohaselt, välja arvatud üleval mainitud juhtudel ja pole tuvastatud ühtegi mainitud hälvet, selgitage rike välja tehes järgmised toimingud.

Rike	Mõõtmised
Süsteem ei tööta.	<ul style="list-style-type: none"> Kontrollige toide üle. Oodake kuni toide on taastunud. Kui töötamise ajal tekkis toitehäire, siis süsteem käivitub automaatselt ja viivitamatult pärast toite taastumist. Kontrollige, kas kaitse pole läbi sulanud või kaitaselüliti rakendunud. Vajadusel asendage sulavkaitse või lähtestage kaitaselüliti. Kas patareid on juhtpultil paigaldatud? Kas taimeri seadistus on õige?

8 Rikkeotsing

Rike	Mõõtmed
Süsteem töötab, aga jahutamine või kütmine pole piisav.	<ul style="list-style-type: none"> Kontrollige, kas välis- või siseseadme õhu sissevõtu- või väljundrest pole blokeeritud takistustega. Eemaldage takistused ja kontrollige, et õhk saab vabalt liikuda. Kontrollige, et õhufilter pole ummistunud. Pöörduge õhufiltri puhastamiseks oma edasimüüja poole. Kontrollige temperatuuri sätet. Vaadake juhiseid kasutajaliidese juhendist. Kontrollige, kas õhu voolusuund on õige. Vaadake juhiseid kasutajaliidese juhendist. Kontrollige, et ventilaatori kiirus on seadistatud madalale kiirusele. Vaadake juhiseid kasutajaliidese juhendist. Kontrollige, kas ukсед ja aknad on avatud. Sulgege ukсед ja aknad, et vältida tuule sisenemist. Kontrollige, kas ruumis pole otsest päikesevalgust. Kasutage kardinaid või aknakatteid. Kontrollige, kas ruumi küte pole liiga suurel võimsusel (kütmise ajal). Jahutusefekt langeb, kui ruumi soojuse juurdekasv on liiga suur. Kontrollige, kas jahutamise ajal pole ruumis liiga palju inimesi. Kontrollige, kas ruumi küte pole liiga suurel võimsusel.
Töötamine seiskub ootamatult. (Töötuli vilgub.)	<ul style="list-style-type: none"> Kontrollige, et õhufilter pole ummistunud. Pöörduge õhufiltri puhastamiseks oma edasimüüja poole (juhendage siseseadme juhendi jaotisest "Hooldamine"). Kontrollige, kas välis- või siseseadme õhu sissevõtu- või väljundrest pole blokeeritud takistustega. Eemaldage kõik takistused ja lülitage kaitaselüliti asendisse OFF ja tagasi asendisse ON. Kui tuli endiselt vilgub, pöörduge edasimüüja poole. Kontrollige, kas siseseadmed on ühendatud mitmiksisüsteemi ja töötavad samaaegselt.
Töötamisel ilmneb häälbeid.	<ul style="list-style-type: none"> Õhukonditsioneer töö võib olla häiritud valgustite või raadiolainete mõju tõttu. Lülitage kaitaselüliti asendisse OFF ja tagasi asendisse ON.


Kui pärast ülalmainitud kontrolltoiminguid pole probleemi võimalik kõrvaldada, pöörduge paigaldaja poole ja andke teada ilming, mudeli täielik nimetus (võimalusel koos toote numbriga) ja paigaldamise kuupäev (see võib olla garantiikaardil).

8.1 Ilmingud, mis POLE rikked

Järgmised ilmingud POLE süsteemi rikked.

8.1.1 Ilming: Süsteem ei tööta

- Õhukonditsioneer ei käivitu kohe pärast kasutajaliidese nupu SEES/VÄLJAS vajutamist. Kui režiimi märgutuli põleb, siis töötab õhukonditsioneer tavapäraselt. See ei taaskäivitu kohe, sest üks ohutusseadistest on aktiveeritud, et vältida õhukonditsioneer ülekoormust. Õhukonditsioneer lülitub automaatselt uuesti sisse 3 minuti pärast.

- Õhukonditsioneer ei käivitu kohe pärast toite sisse lülitamist. Oodake 1 minut kuni mikroprotsessor on tööks ette valmistatud.
- Õhukonditsioneer ei taaskäivitu kohe pärast temperatuuri seadistamise nupu vabastamist oma varasemasse asendisse pärast vajutamist. See ei taaskäivitu kohe, sest üks ohutusseadistest on aktiveeritud, et vältida õhukonditsioneer ülekoormust. Õhukonditsioneer lülitub automaatselt uuesti sisse 3 minuti pärast.
- Välisseade on peatatud. See on tingitud ruumi temperatuuri jõudmisest määratud temperatuurile. Seade lülitub ventileerimisele. Kasutajaliidesele kuvatakse "  " (välisjuhtimise ikoon) ja tegelik töötamine erineb kasutajaliidese määratud seadistusest. Mitmikmudelitel juhib mikroprotsessor süsteemi sõltuvalt siseseadmete töörežiimist järgnevalt.
- Ventilaatori kiirus erineb sättest. Ventilaatori kiiruse juhtnupu vajutamine ei muuda ventilaatori kiirust. Kui ruumi temperatuur jõuab määratud temperatuurini kütmise ajal või kui seadme maksimumvõimsus on saavutatud, siis välisseadme töö seiskub ja siseseade töötab ainult ventilaatorina (madalal ventilaatori kiirusel). Mitmikmudelitel kasutamisel töötab siseseade vaheldumisi ventilaatori seiskumise režiimis ja ainult ventilaatori režiimis (LL = ventilaatori madal kiirus). Sellega välditakse jaheda õhu puhumist vahetult ruumis viibijate poole.

8.1.2 Ilming: Seadme eraldub valget udu (sisendseade)

- Jahutamise ajal on niiskus väga kõrge (õlistes ja tolmustes kohtades). Kui sisendseadme sisemus on väga tugevasti mustunud, siis on temperatuuri jaotus ruumis ebahühtlane. Puhastage sisendseadme sisemus. Küsige täpsemat teavet edasimüüjalt. See hooldustoiming tuleb teha pädeva hooldustöötaja poolt.
- Kui õhukonditsioneer on lülitatud küttele pärast jääsulatust. Jääsulatuse ajal tekkinud niiskus aurustub ja tungib välja.

8.1.3 Ilming - seadme väljub tolm

Seadet pole kaua aega kasutatud. Seadme väljub sellesse ladestunud tolm.

8.1.4 Ilming: Seadme võib eralduda lõhnasid

Seade võib endasse imeda ruumis levivaid lõhnasid, mööblit, sigarettidest jne eralduvaid lõhnasid ja need eralduvad uuesti.

8.1.5 Ilming: töötamine seiskus ootamatult (töötamise märgutuli põleb)

Õhukonditsioneer võib seiskuda, et kaitsta süsteemi suurte voolukõikumiste eest. Töötamine taastub automaatselt ligikaudu 3 minuti pärast.

8.1.6 Ilming: välisseadme ventilaator pöörleb sel ajal, kui konditsioneer pole sisse lülitatud

- Pärast töö lõpetamist. Välisseadme ventilaator jätkab pöörlemist 30 sekundit, et süsteemi kaitsta.
- Kui konditsioneer ei tööta. Kui välistemperatuur on väga kõrge, siis hakkab välisseadme ventilaator tööle, et süsteemi kaitsta.

8.1.7 Ilming: kütmine seiskub ootamatult ja on kuulda voolavat häält

Süsteem sulatab välisseadmes jääd. Oodake umbes 3 kuni 8 minutit.

9 Toote kasutuselt kõrvaldamine



MÄRKUS

ÄRGE PÜÜDKE süsteemi ise lahti võtta, süsteemi lahtivõtmisel, külmaaine, õli ja muude osade käsitsemisel TULEB JÄRGIDA kehtestatud eeskirju. Seadmeid PEAB kasutusest kõrvaldamisel käitlema spetsialiseeritud ettevõttes taaskasutuseks, ringluseks ning taastamiseks.

10 Sõnastik

DHW = Domestic hot water – soe tarbevesi
Erinevat tüüpi hoonetes kasutatav soe vesi.

LWT = Leaving water temperature – väljuva vee temperatuur
Soojuspumba väljalaskevee temperatuur.

Edasimüüja
Toote levitaja.

Volitatud paigaldaja
Tehniliste oskustega isik, kes on volitatud toodet paigaldama.

Kasutaja
Isik, kes on toote omanik ja/või kasutab toodet.

Rakenduvad seadused
Kõik rahvusvahelised, Euroopa, riiklikud ja kohalikud direktiivid, seadused, regulatsioonid ja/või koodeksid, mis on konkreetse toote või kasutusala puhul asjakohased või rakenduvad.

Teenindusettevõte
Kvalifitseeritud ettevõte, kes võib teostada ja koordineerida seadmele vajalikke hooldustöid.

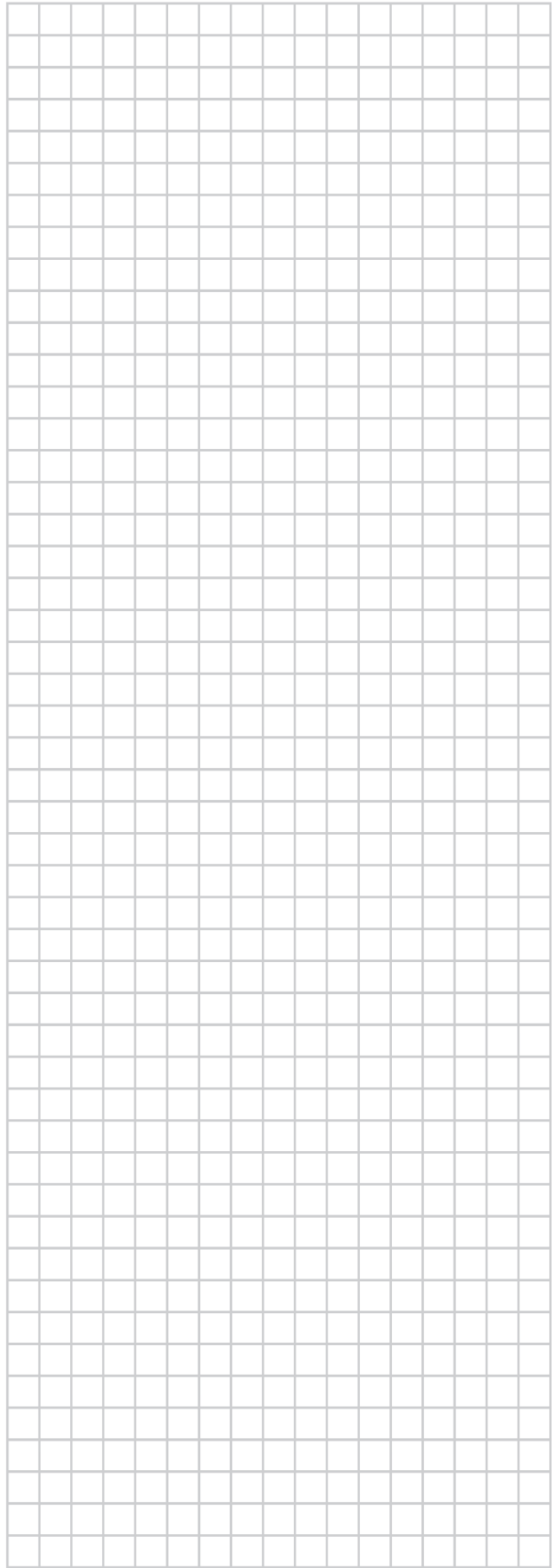
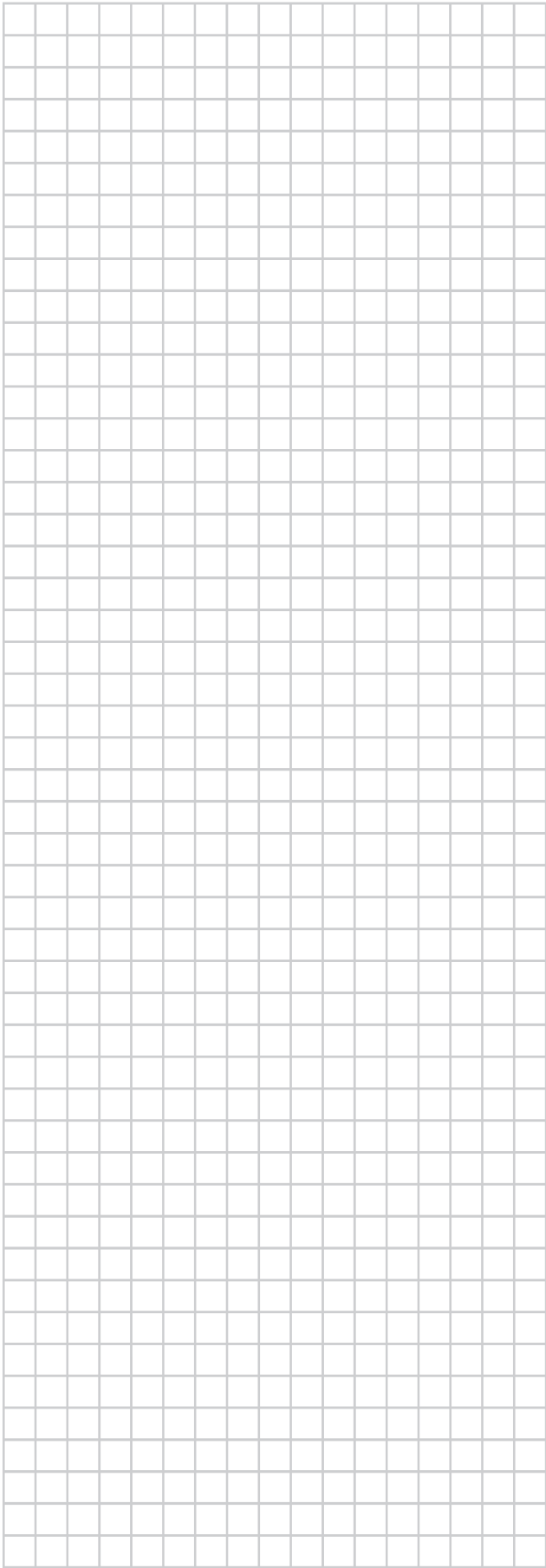
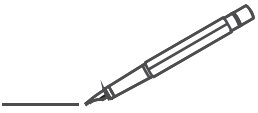
Paigaldusjuhend
Juhiseid sisaldav juhend, mis on mõeldud konkreetsele tootele või rakendusele ja milles kirjeldatakse selle paigaldamist, konfigureerimist ja hooldamist.

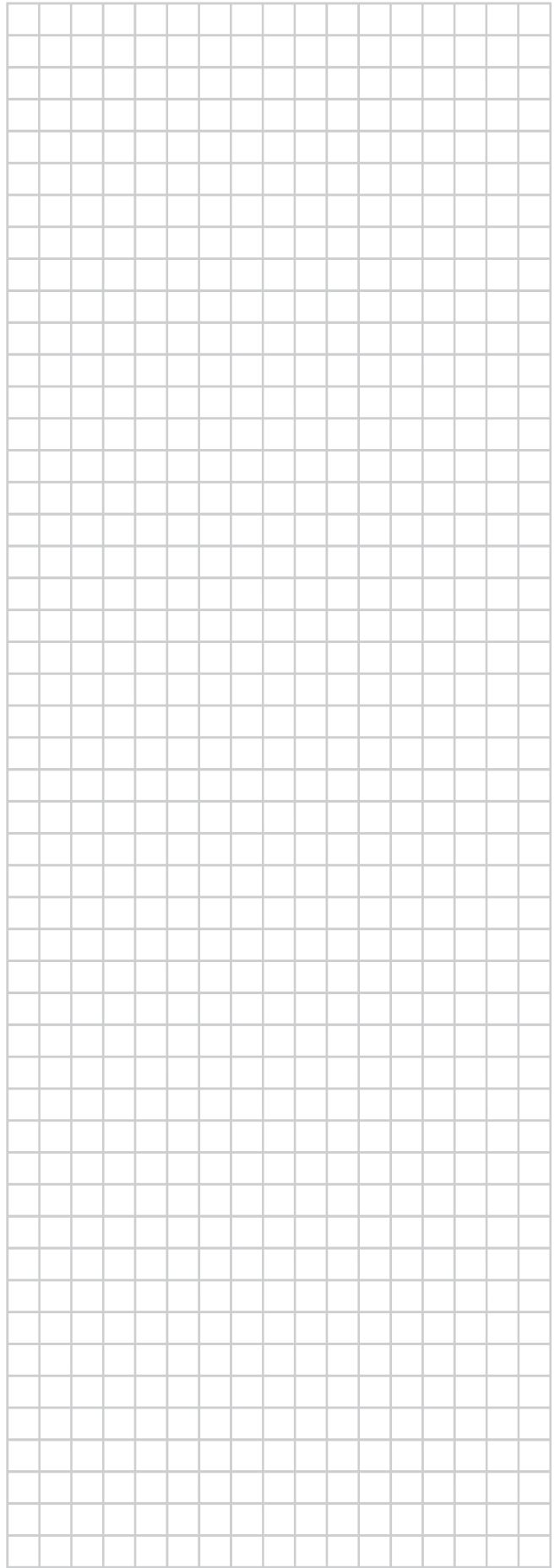
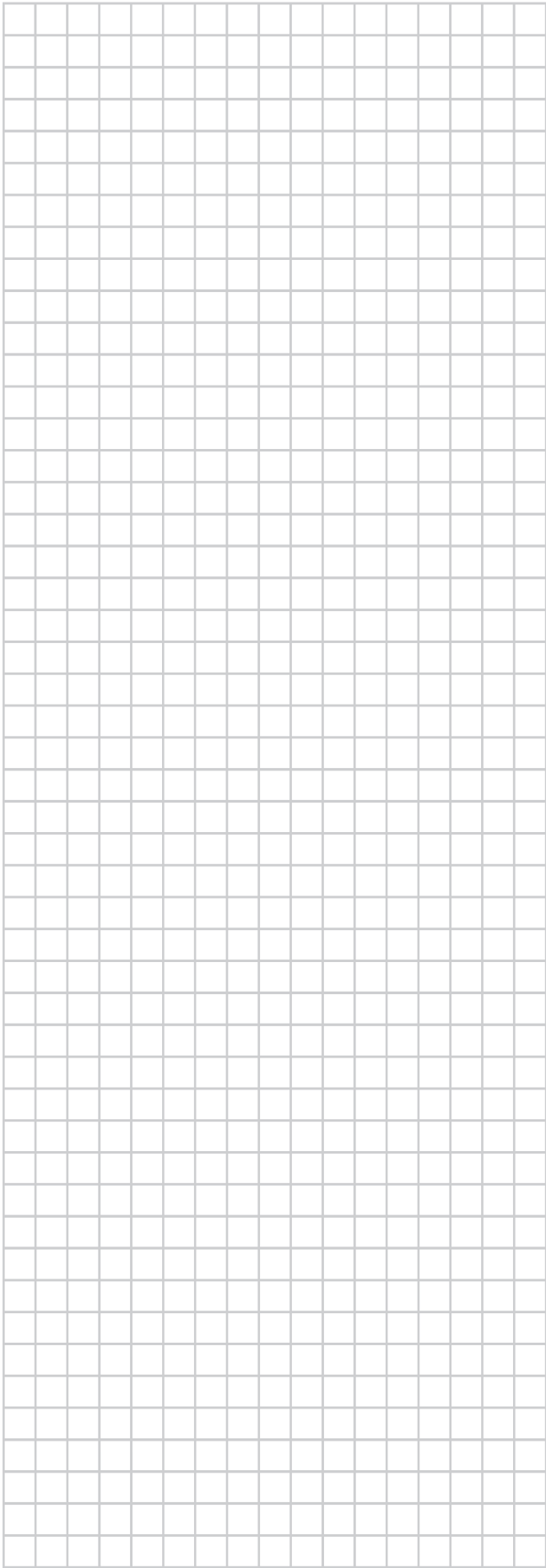
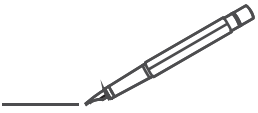
Kasutusjuhend
Juhiseid sisaldav juhend, mis on mõeldud konkreetsele tootele või rakendusele ja milles selgitatakse selle kasutamist.

Lisatarvikud
Sildid, käsiraamatud, infolehed ja varustus, mis on tootega kaasas ja mida peab paigaldama vastavalt kaasasolevatele dokumentidele.

Lisavarustus
Varustus, mille on Daikin valmistanud või heaks kiitnud ning mida võib tootega kombineerida vastavalt kaasasolevatele dokumentidele.

Paigaldiselektroide
Varustus, mis pole toodetud Daikin poolt, tohib selle seadmega koos kasutada siis, kui on järgitud kaasneva dokumentatsiooni nõudeid.





ERC



DAIKIN INDUSTRIES CZECH REPUBLIC s.r.o.
U Nové Hospody 1/1155, 301 00 Plzeň Skvrňany, Czech Republic

DAIKIN EUROPE N.V.
Zandvoordestraat 300, B-8400 Oostende, Belgium

Copyright 2018 Daikin

4P543324-1 2018.07